

# Ulefos rostfria rep-muffar

## Monteringsanvisning



fig. 1



fig. 2a



fig. 2b



fig. 3

Kontrollera rördiametern och reparationsmuffens märkning. Skruva upp muttrarna helt - tag ej bort dem! Öppna muffen och böj den runt röret genom att låta bultarna komma under röret. Klämbäckarna placeras på den övre halvan av röret, där de möter bultarna och lyftblecket.

fig. 1.

Tag lyftblecket och låt det glida uppför klämbäckarna. I utrymmet mellan rör och muff tillåts nu tätningsgummit glida till rätt läge utan att muffen roterar. Lägg lyftblecket på plats.

OBS!

Om det är nödvändigt (på grund av vattentryck) kan steg 1 och 2 göras vid sidan av rörbrottet och muffen kan sedan skjutas över detta.

Drag åt muttrar med jämn kraft. Använd en lång nyckel (min. 30 cm) för att erhålla tillräckligt moment. På grund av den jämna packningstjockleken uppnår man ett lika stort tryck runt hela röret.

OBS! Drag åt muttrarna utifrån kanten och in mot mitten.

Åtdragningsmoment:

M12 = 65 Nm, M14 = 85 Nm, M16 = 110 Nm.

Efterdrages efter ca 20 minuter.

### FÖRSIKTIGHETSÅTGÄRDER

1. Kontrollera rördiametern för att garantera rätt storlek på muffen.
2. Skrapa röret så att ytan blir renast möjlig där muffen skall sitta.
3. Kontrollera att några främmande partiklar ej lagt sig på packningen efter monteringen av undre muffhalvan, eller kommer in under fortsatt monterning.
4. Undvik dåliga eller för korta nycklar för att säkerställa tillräcklig tätning.
5. Även om gängorna är P.T.F.E. - behandlade för att förhindras att skära, försök hålla dem så rena som möjligt.
6. Tryckprova alltid innan igenfyllning.
7. Återfyll och var noggrann med packningen runt reparationsstället.

# Monteringsanvisning

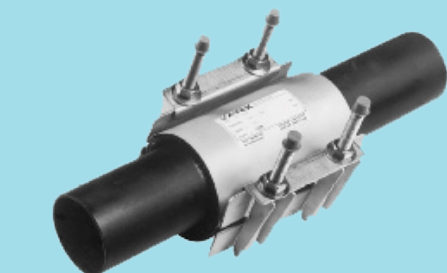


fig. 1

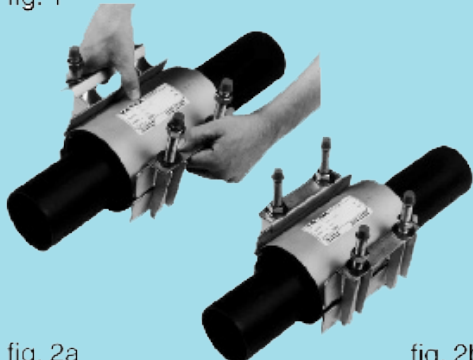


fig. 2a

fig. 2b

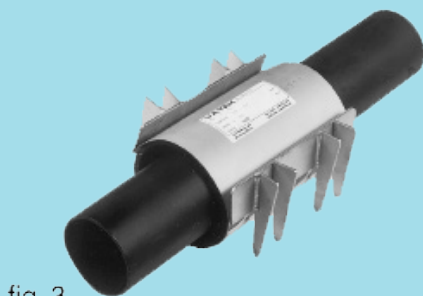


fig. 3

Kontrollera rördiametern och reparationsmuffens märkning. Skruva upp muttrarna helt - tag ej bort dem! Tag isär muffen och placera den övre delen av muffen på röret enligt fig. 1, så att de koniska packningsändarna hänger fritt på sidorna av röret.

Placera den andra delen av muffen under röret. Tag lyftblecken och låt dem glida uppför klämbäckarna. I utrymmet undertill mellan rör och muff tillåts nu tätningsgummit glida till rätt läge utan att muffen roterar.

Lägg lyftblecken på plats.

OBS!

Om det är nödvändigt (på grund av vattentryck) kan steg 1 och 2 göras vid sidan av rörbrottet och muffen kan sedan skjutas över detta.

Drag åt muttrar med jämn kraft. Använd en lång nyckel (min. 30 cm) för att erhålla tillräckligt moment. På grund av den jämna packningstjockleken uppnår man ett lika stort tryck runt hela röret.

OBS! Drag åt muttrarna utifrån kanten och in mot mitten.

Åtdragningsmoment:

M12 = 65 Nm, M14 = 85 Nm, M16 = 110 Nm.

Efterdrages efter ca 20 minuter.

## FÖRSIKTIGHETSÅTGÄRDER

1. Kontrollera rördiametern för att garantera rätt storlek på muffen.
2. Skrapa röret så att ytan blir renast möjlig där muffen skall sitta.
3. Kontrollera att några främmande partiklar ej lagt sig på packningen efter monteringen av undre muffhalvan, eller kommer in under fortsatt montering.
4. Undvik dåliga eller för korta nycklar för att säkerställa tillräcklig tätning.
5. Även om gängorna är P.T.F.E. - behandlade för att förhindras att skära, försök hålla dem så rena som möjligt.
6. Tryckprova alltid innan igenfyllning.
7. Återfyll och var noggrann med packningen runt reparationsstället.